

FUNÇÃO EMERGÊNCIA - SOS

Função de segurança do telefone celular portátil Lemon, ideal para pessoas idosas, crianças ou qualquer pessoa que necessite de atenção especial.

Pressione o botão [SOS] se estiver em alguma situação de perigo, e o telefone vai automaticamente ligar e disparar mensagens de texto SMS para até 5 contatos de uma lista criada por você. Por exemplo, enviar SMS automático aos membros de sua família, advogado, cuidador etc.



Faça o seguinte caminho para configurar sua lista:

Menu >> Configurações (engrenagem) >> (6) SOS >> (1) Números emergência . Digite o número desejado >> OK

O conteúdo das mensagens pode ser editado pelo usuário. Há, dentro do Menu SOS, mensagens pré-definidas que o usuário pode escolher se for conveniente.

Faça o seguinte caminho para configurar seu SMS:

Menu >> Configurações (engrenagem) >>(6) SOS >> (3) Conteúdo SMS >> Escolha uma das mensagens gravadas ou aperte Editar para escrever a sua mensagem >> OK

Para utilizar a função SOS mantenha o botão [SOS] pressionado por 4 segundos.

12

CONFIGURAÇÃO DE SEGURANÇA

Você pode adicionar uma senha para bloqueio do telefone, para evitar que outras pessoas o utilizem indevidamente.

Também é possível ativar ou desativar a função bloqueio de tela. Para isto, pressione [Menu], em seguida [Config.] e então [Segurança]. Edite os parâmetros como preferir.

ATENÇÃO: NUNCA ESQUEÇA A SUA SENHA!
A senha padrão do celular Lemon é: 1234

LISTA NEGRA

Ative essa função para bloquear números indesejados. Para adicionar números na lista:

Menu >> Configurações (engrenagem) >> (4) Segurança >> Lista Negra >> (1) Lista Negra >> Opções >> (1) Novo >> Preencha o nome e o telefone >> OK

INTERNET

O Sensi 8 possui função Internet 2G. Observe que para executar tal função é necessário habilitar um pacote de dados com a sua operadora.

A Internet 2G pode ser acessada somente pelo seu telefone, e não é compartilhada (“roteada”) para outros usuários, uma vez que o telefone não possui módulo Wifi.

Lembre-se que por ser um telefone com tecnologia 2G, a velocidade da transmissão de dados é reduzida.

16

Observação: Como a tecla SOS e OK são compartilhadas no mesmo botão, caso este seja pressionado de forma rápida e breve, a função ativada será a [OK]. Mas, caso o botão seja pressionado de forma longa e contínua, a função ativada será a [SOS].

DISCAGEM RÁPIDA: M1, M2, M3

Programa até 3 números favoritos, os quais costuma telefonar com mais frequência, nas teclas M1,M2,M3. Assim, basta manter pressionada a tecla M1, M2 ou M3 e o celular discará automaticamente para os números pré-programados pelo usuário. Para isso, faça o seguinte caminho:

Menu >> Configurações (engrenagem) >> (6) SOS >> (2) Números favoritos >> Escreva seus 3 contatos favoritos

ADICIONANDO CONTATOS

Na tela inicial possui um atalho para Contatos. Nesse ambiente, você encontrará seus contatos em ordem alfabética. Para adicionar um novo número, vá em [Opções] e então em [Novo]. Escolha onde salvará o número do contato: no telefone, no SIM 1 ou no SIM 2. (Fig. 6)
Feito isso, digite o nome de seu contato e o número. Para a edição dessas informações, aperte o botão OK do teclado de seu celular. Para finalizar, selecione [Salvar].

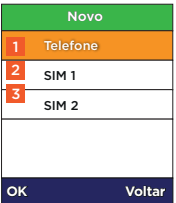


Fig. 6

13

RESET DE FÁBRICA

Para retornar às configurações iniciais padrão de fábrica, siga o seguinte procedimento:

Menu >> Configuração (engrenagem) >> (2) Configurações do aparelho >> Restaurar Configurações do aparelho >> Digite sua senha >> OK

Dessa forma, seu celular irá reiniciar e estará como novo.

Obs.: não se esqueça que a senha padrão é 1234, caso não a tenha modificado.

ATALHOS

TECLA	FUNÇÃO	TECLA	FUNÇÃO
4	Teclas Voz	SOS	Emergência
#	Perfis	M1 - M2 - M3	Favoritos

CONFIGURANDO TECLAS DE ATALHO

Quando estiver na tela principal de seu celular, os botões de navegação podem ser utilizados como atalhos. Esses podem ser configurados da seguinte maneira:

Menu >> Configurações (engrenagem) >> (2) Configurações do aparelho >> Configurações do atalho

Nesse ambiente, você seleciona o botão a configurar e escolhe qual função ele terá.

17

TECLAS QUE FALAM

Seu celular já vem configurado para que os botões do teclado do telefone falem os números em voz alta quando pressionados. Esta função pode ser desabilitada pelo usuário facilmente através do seguinte caminho:

Menu >> Configurações (engrenagem) >> (2) Configurações do aparelho >> Teclas Voz >> Desligar >> OK

Se quiser habilitar novamente, faça o mesmo caminho, mas escolha a opção “Ativado”.

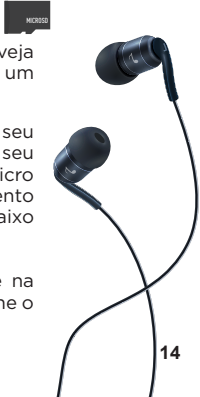
Ou por um meio mais rápido: mantenha o número 4 pressionado por alguns segundos.

FUNÇÃO MP3 E MP4

Ouçá suas músicas favoritas ou veja vídeos em seu celular através de um cartão Micro SD.

Grave seus arquivos MP3/ MP4 em seu cartão de memória em seu computador. Depois, insira o seu Micro SD dentro do compartimento localizado na parte traseira, embaixo da bateria.

Em seu telefone, em Menu, entre na opção [Lista de arquivo], e selecione o arquivo desejado.



14

TERMO DE GARANTIA (RESUMO)

A LEMON assegura ao proprietário-consumidor do telefone celular portátil LM-754, garantia contra qualquer defeito de material ou fabricação desde que constatado por técnico credenciado pela LEMON pelo prazo legal de 90 (noventa) dias e mais 9 (nove) meses de garantia contratual, por liberalidade da LEMON, totalizando 1 (um) ano a partir da data de aquisição pelo primeiro proprietário-consumidor. Portanto, é imprescindível a apresentação da respectiva Nota Fiscal de compra.

A Garantia Contratual, suplementar à garantia legal, é de 9 meses, e a sua validade começa imediatamente após o término da garantia legal. Acessórios têm somente a garantia legal, ou seja, de 90 (noventa) dias.

Em caso de defeito do aparelho o consumidor deve se dirigir ao estabelecimento em que comprou o produto, e o mesmo deve enviá-lo à fábrica para troca.

A Lemon restringe sua responsabilidade à substituição dos aparelhos defeituosos, desde que, à critério de técnico credenciado, se constate a falha em condições normais de uso.

A garantia estará automaticamente cancelada quando o defeito apresentado ocorrer em função de: manuseio inadequado, quedas, batidas, descuidos, sujeira, água, incêndio, surtos de energia, descargas elétricas, e ainda pela utilização de acessórios inadequados.

18

PERFIS - AJUSTE DE VOLUME

O Sensi 8 possui alguns perfis pré-configurados disponíveis para sua escolha. Você também pode configurá-los de maneira a ficar do seu agrado, basta selecionar um perfil e ir para [Opções] (Fig. 7). Escolha [Adicionar] caso queira criar um perfil ou [Config.] para alterar um já existente.

Perfis	
Normal	<input checked="" type="radio"/>
Silencioso	<input type="radio"/>
Reunião	<input type="radio"/>
Interno	<input type="radio"/>
Externo	<input type="radio"/>
Opções	Voltar

Fig. 7

Nesse ambiente você poderá configurar os toques de seu celular bem como ajustar os volumes e escolher o tipo de toque.



Fig. 8

15

Também não serão cobertos pela garantia:
1- se o produto for examinado, adulterado, consertado, ou, simplesmente aberto por técnico não credenciado pela Lemon.
2 - aparelhos enviados incompletos: sem um dos acessórios ou sem embalagem em bom estado de conservação.

Conheça o detalhamento de sua garantia em nosso site:
www.lemonbr.com/garantia

ESPECIFICAÇÕES TÉCNICAS

Modelo: LM-754

Referência: LM-754 PT (Preto) | LM-754 AZ (Azul) LM-754 VM (Vermelho) | LM-754 PA (Prata)

Temperatura ambiente: -10.C a 55.C

Frequência de operação:
GSM 850/900/1800/1900 Mhz

Tecnologia: 2G, GPRS

Tensão de funcionamento:
AC 110V/ 220V, 50 Hz/ 60 Hz, DC 5V/2A

Bateria de lítio: 600 mAh

Memória: RAM 32Mb e Flash 32Mb

Tamanho de Tela: 1.77”

ÍTENS INCLUSOS

1 telefone celular portátil Lemon LM-754
1 carregador - Modelo: LM-5V
1 bateria de lítio de 600 mAh - Modelo: BL-5C
1 manual de instrução

19



Imagens Ilustrativas

SENSI 8

Copyright © 2018 Lemon. Todos os direitos reservados.
Importado por: 05.758.306/0001-25 | Distribuído por: 06.032.995/0002-30

sac@lemonbr.com

Central de atendimento:

Este produto está homologado pela Anatel de acordo com os procedimentos regulamentados para avaliação da conformidade de produtos de telecomunicações e atende aos requisitos técnicos aplicados, incluindo os limites de exposição da Taxa de Absorção Específica referente a campos elétricos, magnéticos e eletromagnéticos de radiofrequência.

Este equipamento não tem direito à proteção contra interferência prejudicial e não pode causar interferência em sistemas devidamente autorizados.

INFORMAÇÕES ADICIONAIS

VISÃO GERAL

Parabéns! Você acaba de adquirir um produto de excelente qualidade, padrão **Lemon!**
Leia atentamente o manual antes de usar seu celular.

O Sensi 8 é um telefone celular portátil com funções que também são presentes na maioria dos celulares de sua categoria, tais como:

- Envio de mensagem SMS
- MP3 player
- MP4 Player
- Agenda telefônica
- Registro de chamadas
- Alarme
- Calendário
- Viva Voz
- Internet 2G / GPRS
- Data e Hora
- Calculadora
- Bluetooth

Além dessas funções, o Sensi 8 possui outras que são mais exclusivas ao modelo:

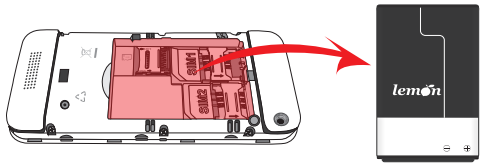
- Função SOS: envio de mensagens de emergência
- Função teclas que falam
- Função números favoritos
- Função para antena externa

É dualchip, quadriband e desbloqueado para todas as operadoras. Com rádio FM, o Sensi 8 é compatível com a maioria dos fones Bluetooth™ e permite o uso de fones de ouvido convencionais ou de caixas de som externas através da conexão 3.5 mm (entrada auxiliar).

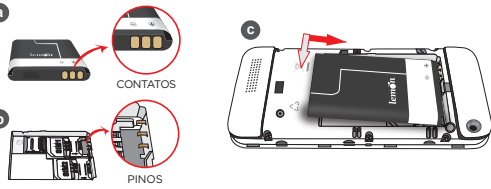
2

INSERINDO A BATERIA

A bateria é colocada na parte traseira de seu celular no espaço destacado na imagem abaixo:



Para encaixar a bateria você deve posicioná-la de maneira que os contatos dela (a) fiquem juntos aos pinos da parte inferior do compartimento (b). Empurre a bateria em direção aos pinos e a abaixe até encaixar no compartimento (c).

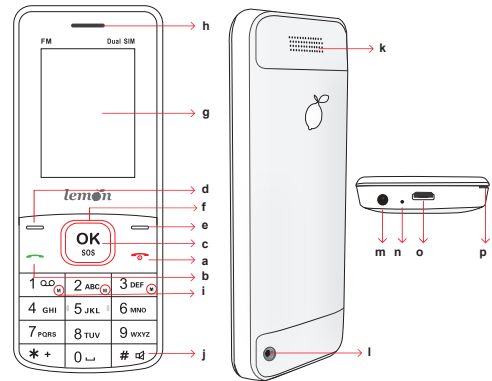


Basta colocar a tampa traseira novamente e seu celular está pronto para ser ligado!



7

SEU CELULAR



a- ligar / desligar / sair
b- atender / efetuar chamada
c- OK / Função SOS*
d- menu / OK
e- contatos / voltar / sair
f- botões de navegação / atalho
g- tela display colorida 1,77"
h- saída de áudio

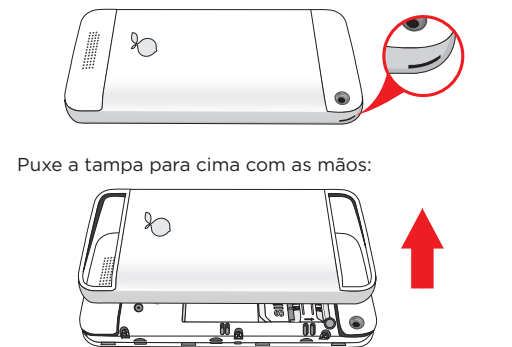
i- discagem rápida*
j- modo silencioso e vibracall*
k- alto-falante
l- entrada para antena externa
m- conector fone de ouvido
n- microfone
o- entrada micro USB
p- fenda tampa traseira

* Pressionar e segurar

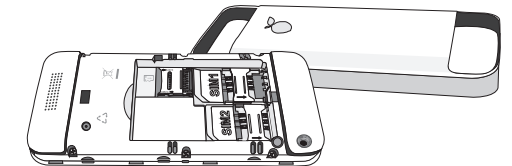
3

REMOVENDO A TAMPA TRASEIRA

Para facilitar a retirada da tampa traseira, utilize a pequena fenda que fica na parte inferior do seu celular, como mostrado na figura abaixo:



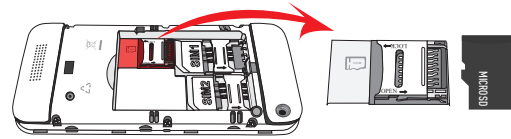
Pronto! Agora temos acesso ao local para inserir cartão de memória, cartão SIM (chip) e bateria.



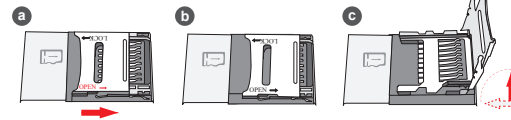
4

INSERINDO CARTÃO DE MEMÓRIA

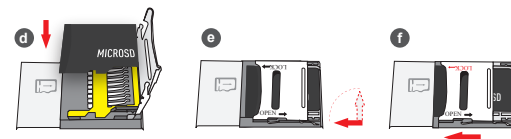
O Sensi 8 aceita o cartão de memória microSD, que é introduzido na região destacada na figura abaixo:



1. Empurre a parte metálica para a direita (a) e a levante (c).



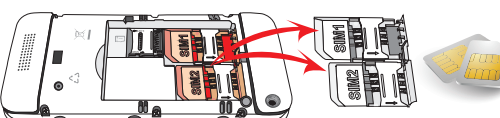
2. Posicione o cartão de memória com os contatos para baixo na região indicada na figura d. Abaixe a parte metálica (e) e a empurre para a esquerda (f), travando o cartão de memória no local.



5

INSERINDO CARTÃO SIM (CHIP)

O Sensi 8 é dual chip. O local para inserir os cartões SIM (chips comuns) são os destacados na imagem abaixo:



1. Seu cartão SIM deverá estar com o contato voltado para baixo



2. Deslize-o para debaixo da parte metálica.

Pronto! Caso tenha mais um cartão SIM, repita o procedimento para o outro espaço apropriado.

Atenção: seu celular Lemon é desbloqueado para todas as operadoras!

6

FUNÇÃO ANTENA EXTERNA

Seu telefone possui exclusiva entrada para antena externa, localizado na parte traseira do aparelho. Ela possui o pioneiro sistema de **CONEXÃO TWIST**.

Utilizando esta função adequadamente, você vai ter sinal de celular até nas áreas mais afastadas: zona rural, fazendas, sítios, pousadas etc.

Kit para instalação: 1 antena externa celular diretiva e Quadriband Lemon + 1 kit cabo de 10 a 15 metros RG-58 Lemon + 1 kit adaptador para celular Lemon.

Obs: O Kit de instalação deve ser adquirido separadamente do aparelho celular.

a) Instale a sua antena celular na parte externa e aponte para a torre de celular da operadora.

b) Conecte o cabo coaxial: uma ponta conecte à antena, e outra ponta ao kit adaptador.



c) Rosqueie o kit adaptador ao seu celular Lemon.

10

CARREGANDO A BATERIA

Conecte o carregador que veio juntamente com seu celular na respectiva entrada, como indicado abaixo.



LIGANDO O CELULAR

Mantenha o botão de ligar (Fig. 1) pressionado até aparecer a animação de introdução da Lemon. Em seguida seu celular pedirá para ajustar data e hora.

CONFIGURANDO DATA E HORA

Digite a data correta apertando os numerais de seu celular ou utilize os botões de navegação (Fig.2) direita e esquerda para selecionar no visor o número que irá trocar e em seguida digite o numeral desejado.

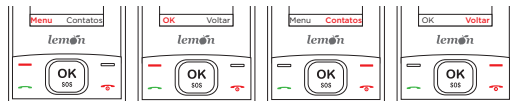
8

Para confirmar a data, pressione o botão central OK ou o botão esquerdo superior (Fig.3) que corresponderá, neste caso, ao OK que está na tela. O ajuste da hora é feito da mesma maneira.

NAVEGAÇÃO

Os botões de navegação servem para selecionar as opções quando percorrer uma lista (Fig. 4). Quando não em listas, pode ser configurado como teclas de atalho.

Os botões superiores que ficam ao lado dos de navegação (Fig. 5) vão atuar de acordo com o que estiver escrito na tela. Veja o exemplo:



Se na tela ao lado esquerdo estiver escrito **Menu**, a função do botão superior esquerdo será **Menu**. Se estiver escrito **OK**, sua função será **OK**.

Se na tela ao lado direito estiver escrito **Contatos**, a função do botão superior direito será **Contatos**. Se estiver escrito **Voltar**, sua função será **Voltar**.

9

Conexão Twist: Sistema exclusivo de conexão em formato de parafuso permite o perfeito encaixe do adaptador em seu celular. Encaixe-o na entrada específica de seu celular, gire e pronto, está conectado!

Faça o ajuste fino do sinal seguindo os seguintes passos:

a) Gire lentamente a antena até conseguir o melhor nível de sinal, observando o indicador (barras de sinal) de seu telefone celular portátil.

b) Trave o mastro da antena para mantê-la bem fixada, evitando que a mesma gire e que ocasione perda de sinal futuramente.

Agora, toda vez que quiser um ótimo sinal é só conectar o seu telefone ao kit adaptador e falar à vontade!

Atenção:

É extremamente importante que todos os produtos do kit de instalação sejam da marca Lemon. A Lemon não se responsabiliza pelo mal desempenho da Função Antena Externa por produtos adquiridos de outras marcas, e, não compatíveis com o kit Lemon.

A garantia está automaticamente cancelada caso a Lemon detecte que foi utilizado qualquer produto que não pertence ao seu próprio kit.

11